



กรมการแพทย์  
โรงพยาบาลมะเร็งชลบุรี

# คู่มือผู้ป่วย

## ที่ได้รับการรักษาด้วยยาเคมีบำบัด

ชื่อ-สกุล.....



โรงพยาบาลมะเร็งชลบุรี โทร.0-3845 5632-6



คู่มือผู้ป่วยที่ได้รับการรักษาด้วยยาเคมีบำบัดแต่ละสูตรยา



สามารถปรึกษาเรื่องยาเคมีบำบัดในเวลาราชการได้ที่หมายเลข

038-455632-6 ต่อ 102,109 เภสัชกร  
038-455632-6 ต่อ 173,191,239 พยาบาลเคมีบำบัด  
038-455632-6 ต่อ ตึกผู้ป่วย

## ข้อมูลผู้ป่วย

ชื่อ-สกุล

การวินิจฉัยโรค.....

ระยะของโรค.....

### สูตรยาเคมีบำบัด

1<sup>st</sup> line drug.....

2<sup>nd</sup> line drug.....

3<sup>rd</sup> line drug.....

การรักษาอื่นๆที่ได้รับ (เช่น การผ่าตัด/รังสีรักษา).....

.....

.....

โรคประจำตัว.....

.....

ยาที่รับประทานประจำ.....

.....

## บันทึกการได้รับยาเคมีบำบัด

วันที่ให้	ครั้งที่	ยาเคมีบำบัดที่ได้รับ	ผู้ให้ยา	หมายเหตุ

### บันทึกการได้รับยาเคมีบำบัด

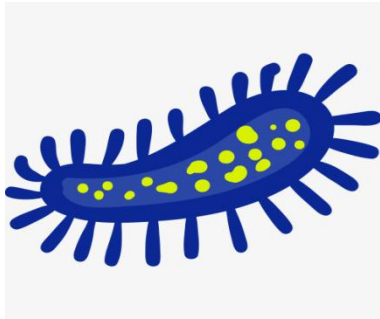
วันที่ให้	ครั้งที่	ยาเคมีบำบัดที่ได้รับ	ผู้ให้ยา	หมายเหตุ

### บันทึกการได้รับยาเคมีบำบัด

วันที่ให้	ครั้งที่	ยาเคมีบำบัดที่ได้รับ	ผู้ให้ยา	หมายเหตุ

## ยาเคมีบำบัดคืออะไร?

ยาเคมีบำบัด บางท่านอาจเรียกสั้นๆว่า “คีโม” ย่อมาจาก คีโมเทอราปี (chemotherapy) หมายถึงสารเคมีหลายชนิดที่ออกฤทธิ์ต้านหรือทำลาย เซลล์มะเร็ง โดยมีเป้าหมายสำคัญ คือ เซลล์มะเร็งที่แบ่งตัวเร็วและต่อเนื่องยาเคมีบำบัดจะออกฤทธิ์ยับยั้งการแบ่งตัวของเซลล์มะเร็งหลายรูปแบบทำให้เซลล์ไม่สามารถแบ่งตัวต่อไปและตายในที่สุด



## ทำไมต้องรักษาด้วยยาเคมีบำบัด?

เพื่อให้หายจากโรค หรือควบคุมโรคให้หยุดเจริญเติบโต ซึ่งจะช่วยให้ผู้ป่วยบรรเทาความทุกข์ทรมานจากอาการต่างๆของโรค ทำให้คุณภาพชีวิตดีขึ้น ยืดระยะเวลาการกลับเป็นซ้ำของ และการรอดชีวิตของผู้ป่วยได้

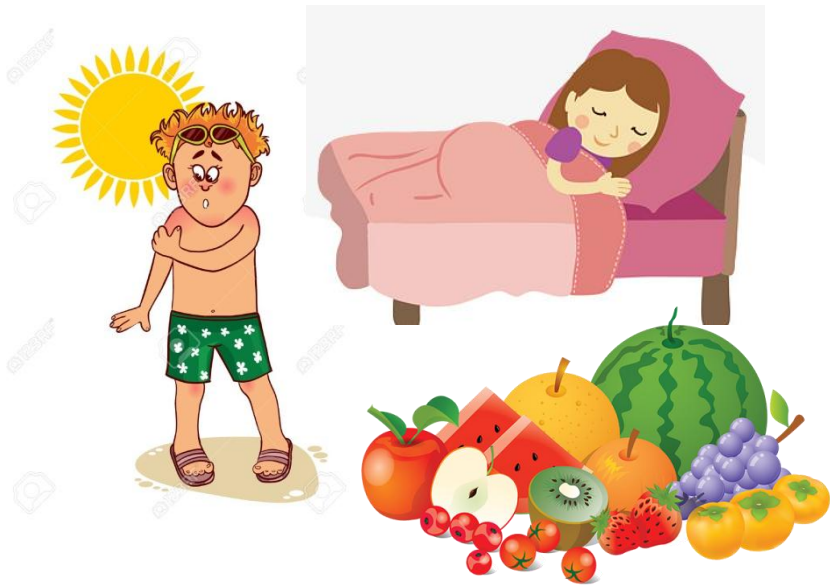
## ผลข้างเคียงจากยาเคมีที่พบบ่อย ได้แก่

- อาการคลื่นไส้ อาเจียน อาจเกิดขึ้นภายใน 1-6 ชั่วโมง หลังได้รับยาและอาจหาย ภายใน 24 ชั่วโมง หรือ อาจต่อเนื่องไปถึง 5 วัน
- อาการอ่อนเพลีย เหนื่อยล้า อาจนานถึงสัปดาห์หรือเดือน หลังจากการให้ยาเคมีบำบัด
- อาการผมร่วง ซึ่งอาจร่วงหลังจากให้ยาไปแล้ว 2-3 สัปดาห์ และสามารถงอกใหม่ได้ เมื่อได้รับยาเคมีบำบัดครบ
- เม็ดเลือดต่ำทั้งเม็ดเลือดขาว เม็ดเลือดแดง และเกล็ดเลือด จะทำให้ซีด
- เหนื่อย อ่อนเพลีย ติดเชื้อง่ายและเลือดออกง่าย
- อาการอื่นๆ เช่น ท้องเสีย ท้องผูก ผิวหนังสีดาคัลล่า

## ปฏิบัติตัวอย่างไร เมื่อได้รับการรักษาด้วยยาเคมีบำบัด

- พักผ่อนให้เพียงพอ อย่างน้อย 6-8 ชั่วโมง
- รับประทานอาหารที่ประโยชน์ อาหารที่ให้พลังงานสูง เช่น แกงจืด โจ๊กหมูใส่ไข่ นม เนื้อสัตว์ไขมันต่ำ ผักสดและผลไม้ที่ล้างอย่างสะอาด
- รับประทานยาอย่างถูกต้อง ตามแพทย์/พยาบาลแนะนำ
- ระวังอย่าให้ผิวหนังและหนังศีรษะถูกแสงแดดโดยตรง เพราะผิวหนังจะไวต่อแสงแดดมากขึ้นจากยาเคมีบำบัด

- รักษาสุขภาพของร่างกาย เสื้อผ้า อาหาร ที่อยู่อาศัย
- เรียนรู้วิธีดูแลตนเองเกี่ยวกับอาการคลื่นไส้ อาเจียน ผอมร่าง ภาวะซีด เม็ดเลือดขาวและเกล็ดเลือดต่ำ
- ออกกำลังกาย เช่น เดินให้พอเหมาะกับสภาพร่างกาย
- ถ้ามีไข้ หรือท้องเสียร่วมกับมีไข้ ควรรีบปรึกษาแพทย์
- งดรับประทานสมุนไพรทุกชนิด ระหว่างรับการรักษาด้วยยาเคมีบำบัด



## ช่วงให้ยาเคมีควรรับประทานอาหารอย่างไร?

ช่วงการรักษาด้วยยาเคมีบำบัด ร่างกายต้องการอาหารมากกว่าปกติ เพื่อซ่อมแซมเซลล์ปกติอยู่ในร่างกาย ดังนั้น

- ควรรับประทานอาหารที่มีโปรตีนและพลังงานสูง เช่น ปลา ไก่ หมู ไข่ นมพร่องมันเนย นมถั่วเหลือง
- อาหารที่เพิ่มธาตุเหล็ก เช่น ตับ ผักใบเขียว อาหารปรุงสุก สะอาด
- หลีกเลี่ยงอาหารสุกๆดิบๆของหมักดอง เช่น แหนม ก้อย ยำ ปลาร้าดิบ



## ผมร่วง

ผมร่วงเป็นผลข้างเคียงที่พบได้บ่อย ในขณะที่ท่านได้รับยาเคมีบำบัด แต่โดยส่วนใหญ่แล้ว เส้นผมสามารถงอกใหม่ได้เป็นปกติหลังจากสิ้นสุดการรักษาแล้ว ระหว่างนี้ควรดูแลตนเองดังนี้ ใช้แชมพูอ่อนๆ สระผม, ใช้แปรงนุ่มๆ หวีผม, หลีกเลี่ยงการใช้ไดร์ร้อนเป่าผม, ควรตัดผมสั้น, สวมหมวก หรือโพกหัว เวลาเดินทางกลางแจ้ง, สามารถสวมวิกหรือผมปลอมได้



## ควรรีบพบแพทย์เมื่อมีอาการดังต่อไปนี้

- คลื่นไส้ ท้องเสีย เยื่อบุปากอักเสบ เจ็บปากเจ็บคอ เบื่ออาหาร อย่างรุนแรงมาก ไม่สามารถรับประทานอาหารและดื่มน้ำได้เพียงพอ การขาดสารน้ำ อย่างรุนแรงทำให้ไตทำงานบกพร่อง การขาดสารอาหารที่จำเป็นทำให้ผู้ป่วยติดเชื้อง่ายขึ้น
- อ่อนเพลียมาก เหนื่อยหอบ หรือหน้ามืด รุนแรง สูญเสียการทรงตัว
- มีผื่นหรือตุ่มขึ้น ตามร่างกาย
- ไข้สูง โดยวัดอุณหภูมิได้มากกว่าหรือเท่ากับ 38 องศาเซลเซียส ร่วมกับหนาวสั่น



## เพศสัมพันธ์กับยาเคมีบำบัด

ผู้ป่วยหรือคู่สามีภรรยาที่ยังอยู่ในวัยเจริญพันธุ์ ควรใช้วิธีคุมกำเนิดที่ประสิทธิภาพและเหมาะสม โดยเฉพาะระหว่างและภายหลังรับการรักษาด้วยเคมีบำบัด เนื่องจากยาเคมีบำบัดอาจมีผลที่รุนแรงต่อทารกในครรภ์ได้

การมีเพศสัมพันธ์มีใช้สิ่งต้องห้ามในขณะที่ป่วยและได้รับยาเคมีบำบัด ยกเว้นในกรณีที่ผู้ป่วยเป็นมะเร็งบริเวณอวัยวะเพศ หรืออยู่ใกล้อวัยวะเพศ โดยเฉพาะถ้ามีภาวะแทรกซ้อนจากโรค ทำให้มีภาวะเลือดออกง่าย บริเวณ อวัยวะเพศหรือใกล้เคียง เช่น มะเร็งปากมดลูกหรือมดลูกในผู้หญิง มะเร็ง กระเพาะปัสสาวะ มะเร็งลำไส้ใหญ่ส่วนเร็กตัมหรือไส้ตรง



## สูตรยาเคมีบำบัด



สูตรยาเคมี AC



สูตรยาเคมี FAC



สูตรยาเคมี Cis CCRT Cervix



สูตรยาเคมี Carbo CCRT Cervix



สูตรยาเคมี 5FU-Leucovorin



สูตรยาเคมี Pac-Carbo